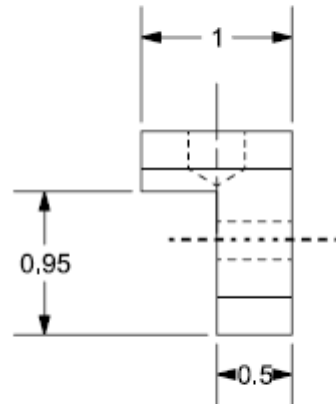
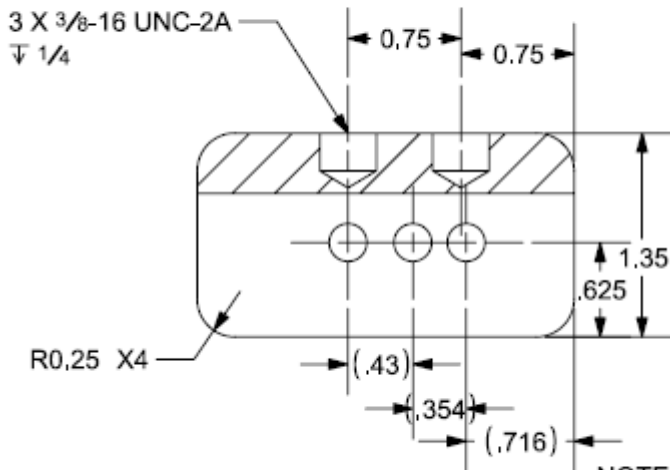
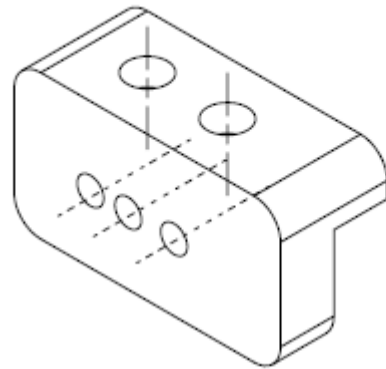
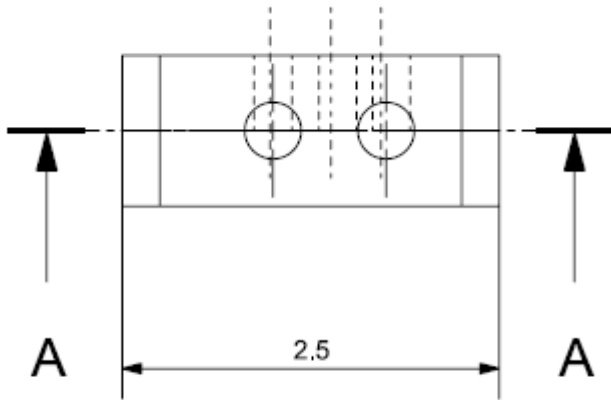
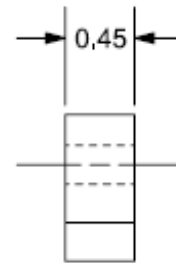
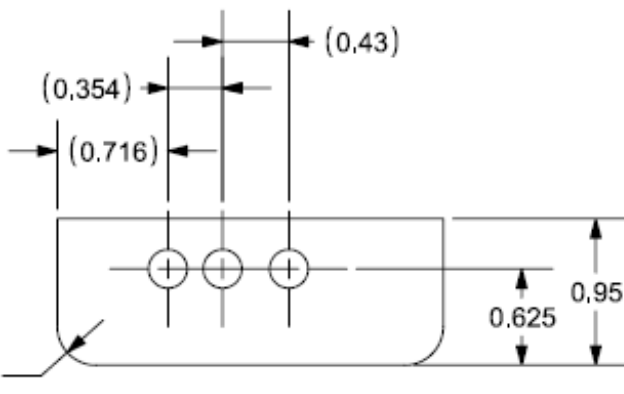
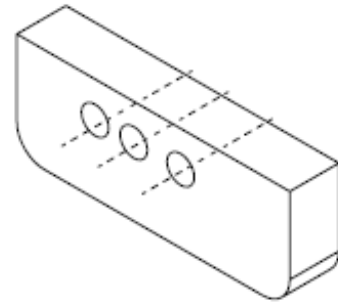
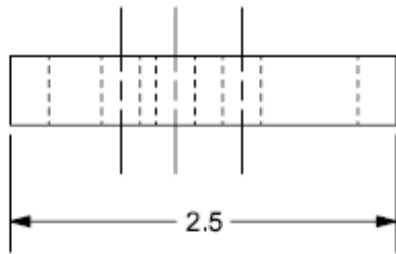


Ergonomic Knife - Final Design Blueprints



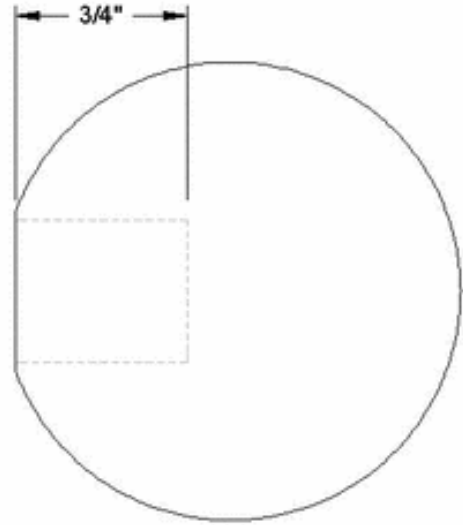
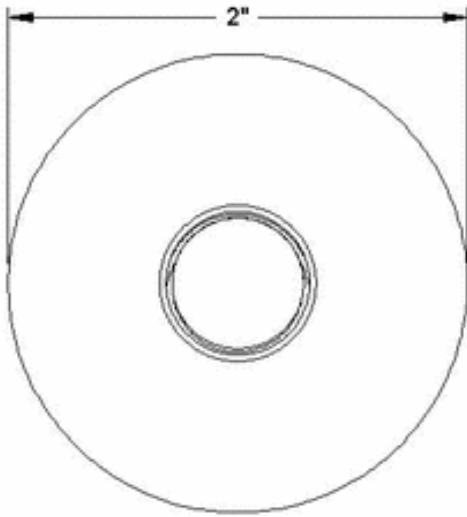
SECTION A-A

NOTE: REFERENCIAS EN PARENTESIS NO ESTAN CORRECTAMENTE INDICADAS DEBIDO A LOS INSTRUMENTOS USADO. USAR COMO PLANTILLA EL CUCHILLOO REAL



NOTE: DIMENSIONES EN PARENTESIS NO ESTAN CORRECTAMENTE INDICADAS DEBIDO AL INSTRUMENTO USADO. USAR COMO PLANTILLA EL CUCHILLO REAL

5/8"-18 Thread



McMASTER-CARR CAD

<http://www.mcmaster.com>
© 2010 McMaster-Carr Supply Company
Information in this drawing is provided for reference only.

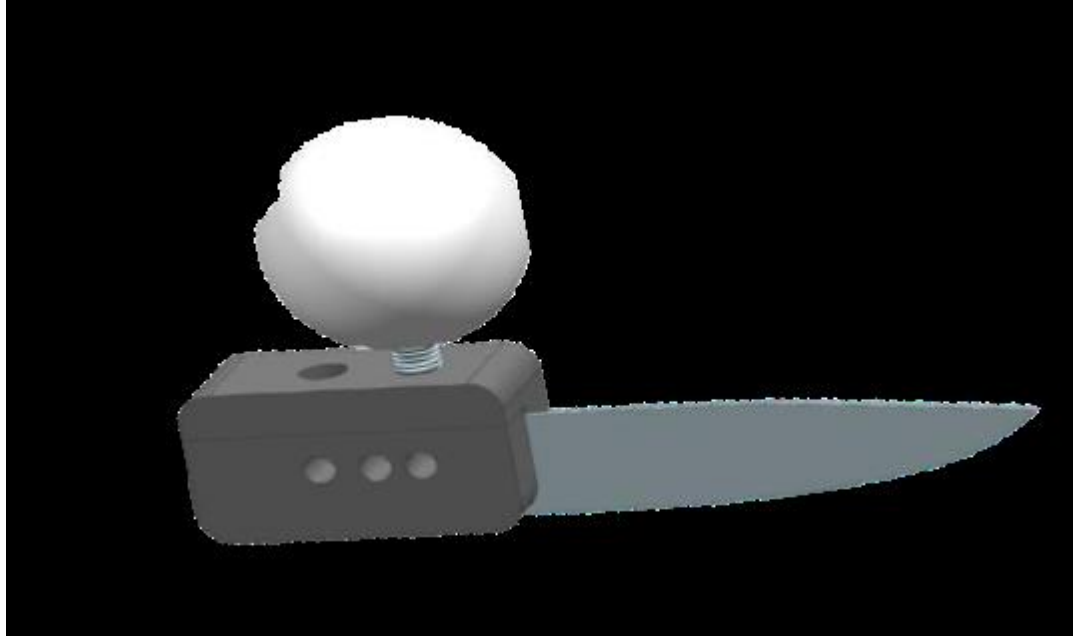
PART
NUMBER

6046K62

Black Phenolic
Ball Knob

User Manual - MANUAL DE INSTRUCCIONES

Cuchillo Ergonómico Adaptado



Para su seguridad y disfrute de este producto, lea siempre el libro de instrucciones cuidadosamente antes de usar.

IMPORTANTES MEDIDAS DE SEGURIDAD

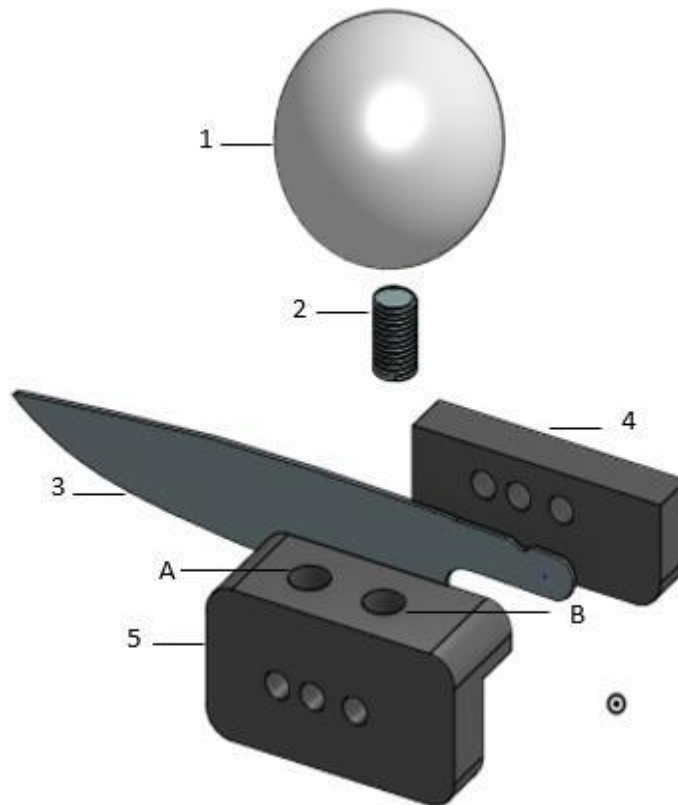
Cuando se esté utilizando este cuchillo, se deben de tomar precauciones de seguridad básicas incluyendo las siguientes:

1. LEA TODAS LAS INSTRUCCIONES
2. Para evitar daños físicos, toda persona con discapacidad física debe de utilizar el cuchillo bajo supervisión hasta dominar el uso del mismo completamente.
3. Extreme precauciones cuando se use cerca de niños.
4. Guardar el cuchillo en un lugar seguro cuando este no sea utilizado.
5. Evite el contacto con partes móviles, mantenga las manos, el cabello, ropa y otros utensilios lejos de la cuchilla durante la operación para reducir el riesgo de heridas a las personas y daños al aparato.
6. No utilizar el aparato si el mismo tiene fallas o si ha sido dañado de alguna forma. Mándelo a revisar a los contactos mencionados en este manual.
7. El uso de accesorios o tipos de alimentos no recomendados por el fabricante puede resultar en daños al objeto a la persona.
8. Al ensamblar el cuchillo, asegurarse que estén todas las partes y tornillos bien puestos.
9. No opere el cuchillo con manos mojadas ni con ningún tipo de lubricante.
10. Remueva las partes del cuchillo y limpie las mismas bajo supervisión.

11. Las cuchillas son muy filosas, maneje con cuidado. Manipule siempre con las manos lejos de la parte filosa, siempre guarde las cuchillas con la parte afilada lejos de usted.
12. Para uso doméstico solamente.

PARTES

1. Bola - Agarre ergonómico del cuchillo adaptado.
2. Tornillo - El tornillo de acero inoxidable (Stainless Steel) se ensambla en la bola y a la misma vez se ensambla a la posición de interés (entiéndase a o b) en la parte 5.
3. Navaja - La navaja se ensambla entre la parte 4 y 5.
4. Lámina pequeña - Ésta lámina se ensambla a la navaja y a la lámina grande con la ayuda de tres tornillos de acero inoxidable con rosca.
5. Lámina Grande - Ésta lámina se ensambla de igual manera que la parte 4.



Propiedades Físicas	Métricas	Métricas
Density	0.930 g/cc	0.0336 lb/in ³
Water Absorption	<= 0.010 %	<= 0.010 %
Viscosity Test	3850 cm ³ /g	3850 cm ³ /g

USOS Y CUIDADOS

Ensamblando las láminas al cuchillo

1. Unir ambas piezas e introducir los DOS tornillos [6] en los agujeros.
2. Apretar con Allen hasta que el metal del cuchillo no haga ningún movimiento dentro de las láminas.

Nota: Ver figura de clasificación de partes para saber cuáles tornillos.

Ensamblando el agarre ergonómico a las láminas

1. Inserte el tornillo [2] a la posición lámina adjunta deseada, rotando el mismo hacia la derecha.
2. Inserte el agarre ergonómico al tornillo rotando el mismo hacia la izquierda.
3. Asegúrese que este quedo bien fijado y sin movimiento en ninguna parte.

Precaución: Ensamblar el cuchillo bajo supervisión. La punta de la cuchilla deberá estar mirando todo el tiempo el lado opuesto de la persona.

LIMPIEZA Y ALMACENAMIENTO

1. Para remover el agarre ergonómico, hacer rotación a la izquierda. Luego remover el tornillo girándolo al lado opuesto.
2. Para remover las láminas de plástico, desenroscar las tuercas de los dos tornillos ubicados en el plástico y luego remover los tornillos con llave Allen.
3. Para lavar, separe las láminas del cuchillo. Lave cada parte individual con agua caliente, agua jabonosa o en lavaplatos y seque completamente.
4. Para lavar rápidamente, utilizar fibra de algodón entre los agujeros de los tornillos.
5. Limpie el agarre ergonómico con un paño levemente húmedo y séquela. Limpie la rosca de la bola con fibra de algodón.
6. Asegurar que no queden residuos en ningún agujero del cuchillo.
Industrial Engineering Department University of Puerto Rico – Mayagüez Campus 102
7. Almacenar cada parte individualmente hasta que todas estén completamente secas. Guardar el cuchillo con la punta filosa opuesta a la persona.

Precaución: Si usted es una persona con alguna discapacidad física, no haga el procedimiento sin supervisión.

Información de Contacto

Creadores del Producto:

Tel: 787-504-9996; 787-205-9671

Email: carlos.mccormack@upr.edu; camile.colon@upr.edu

Ingeniería Industrial – UPR Mayagüez:

Tel: 787-832-4040, Extensión: 3819, 3204

Fax: 787- 265-3820

Email: inin@uprm.edu

Web: ininweb.uprm.edu